

# festival les musiques

20<sup>e</sup> anniversaire  
marseille

concerts ~ spectacles  
danse ~ installations ~ rencontres

**05 → 22 MAI 2007**

festival international des musiques d'aujourd'hui

CENTRE NATIONAL DE

**gmcm**

CREATION MUSICALE

**04.96.20.60.10 / WWW.GMEM.ORG**

CONCERT/INSTALLATION   SAM 05 MAI 17H00   GALERIE DISTRICT	<b>QUOOR N° 3</b> [•] avec l'Ensemble Polychronies / <b>INSTALLATION ROOM V</b> [•] de Katharina Rosenberger	p.18
CONCERT INTERACTIF   DIM 06 MAI 17H00   MUSÉE D'ART CONTEMPORAIN	<b>PLAY IN C</b> de Cécile Guigny configuration pour 12 interfaces interactives et 6 joueurs	p.18
RENCONTRE/CONVERSATION   MER 09 MAI 17H00   BIBLIOTHÈQUE DE L'ALCAZAR	<b>LE CABARET</b> avec C. Lauba, compositeur / R. Ducros, saxophoniste	p.19
CONCERT PROMENADE   MER 09 MAI 19H30   RUE SAINT-FERRÉOL	<b>SAINT-FERRÉOL WAVES</b> [•] d'Eryck Abecassis pour 250 musiciens dans la rue au cœur de Marseille	p.4
CONCERT   JEU 10 MAI 19H00   MUSÉE CANTINI	<b>QUATUOR ESTEVES LEONIS</b> œuvres de G. Ligeti, G. Kurtág, B. Bartók	p.4
CONCERT   JEU 10 MAI 21H00   CHAPELLE SAINTE-CATHERINE	<b>TM+</b> œuvres de C. Lauba, L. Cuniot, H. Purcell, J. Harvey, G. Ligeti	p.5
CONCERT   VEN 11 MAI 19H00   FRICHE LA BELLE DE MAI	<b>QUATUOR DIOTIMA</b> œuvres d'E. Abecassis, J. Harvey	p.5
DANSE / MUSIQUE   VEN 11 MAI 21H00   FRICHE LA BELLE DE MAI	<b>COMPAGNIE DE SUSAN BUIRGE</b> "A l'abri des vents" & "At a Cloud Gathering" Susan Buirge, chorégraphies / Jonathan Harvey, musiques	p.6
CONCERT   SAM 12 MAI 19H00   FRICHE LA BELLE DE MAI	<b>CABARET VIRTUOSE</b> [•] de Christian Lauba avec Daniel Mesguich, récitant	p.7
CONCERTS   SAM 12 MAI 21H00   FRICHE LA BELLE DE MAI	PARTIE I : <b>TRIPTYQUE POUR UNE EVASION POUR 100 SAXOPHONISTES</b> [•] de Georges Boeuf PARTIE II : <b>LA CHUTE</b> de Mauricio Kagel	p.7 p.8
CONCERT   DIM 13 MAI 18H30   VIEILLE CHARITÉ	<b>RÉCITAL DE VIOLON</b> : Nicolas Miribel œuvres de J.S. Bach, F. Donatoni, H. Lachenmann, J. Dillon, S. Sciarrino, J. Cage	p.9
CONTE MUSICAL   LUN 14 MAI 10H00 ET 14H30   FRICHE LA BELLE DE MAI	<b>L'OISEAU D'OR</b> (spectacle jeune public) Alain Huteau, musique / Sugeeta Fribourg, texte et mise en scène	p.9
CONFÉRENCE/ DÉMO   LUN 14 MAI 15H00   ATELIER/STUDIO GMEM	<b>MUSIQUE ET INFORMATIQUE</b> z : environnement audionumérique / Interfaces gestuelles et modèles physiques - Gmea	p.19
CONCERTS   LUN 14 MAI 20H00   FRICHE LA BELLE DE MAI	<b>PERCUSSIF</b> CONCERT I : Ensemble Amores / CONCERT II : Ensemble Symléma CONCERT III : Gamelan balinaï, musique traditionnelle	p.10/11
CONFÉRENCE/ DÉMO   MAR 15 MAI 15H00   ATELIER/STUDIO GMEM	<b>MUSIQUE ET INFORMATIQUE</b> Textures et espaces - GMEM	p.19
RENCONTRE/CONVERSATION   MAR 15 MAI 17H00   BIBLIOTHÈQUE DE L'ALCAZAR	<b>LE THÉÂTRE MUSICAL</b> avec F. Rivalland, metteur en scène et interprète	p.19
CONCERT   MAR 15 MAI 19H00   ARCHIVES DÉPARTEMENTALES	<b>RÉCITAL DE CLAVECIN</b> : Elisabeth Chojnacka œuvres de F.B. Mâche, G. Finzi, G. Ligeti, L. Ferrari, J.C. Risset, S. Montague	p.12
CONCERT   MAR 15 MAI 21H00   CHAPELLE SAINTE-CATHERINE	<b>CELLO OCTET CONJUNTO IBERICO</b> œuvres de D. Del Puerto [•], J.M. Sánchez Verdú [•], P. Glass, P. Boulez, T. Riley [•]	p.12
CONFÉRENCE/ DÉMO   MER 16 MAI 15H00   ATELIER/STUDIO GMEM	<b>MUSIQUE ET INFORMATIQUE</b> ML-Annotation - Ircam	p.19
MUSIQUE/DANSE   MER 16 MAI 19H00   FRICHE LA BELLE DE MAI	I : <b>COMPOSITION N° 1 "DONA NOBIS PACEM"</b> de Galina Ustvolskaya II : <b>QUINETTE CERCLE</b> / Boris Charmatz, chorégraphie	p.13
THÉÂTRE MUSICAL   MER 16 MAI 21H00   FRICHE LA BELLE DE MAI	<b>ENTRE CHIEN ET LOUP</b> de Georges Aperghis avec l'Ensemble Si.c.	p.13
THÉÂTRE MUSICAL   JEU 17 MAI 19H00   LA MINOTERIE	<b>LE GRAND DÉPAYSEMENT D'ALEXANDRE LE GRAND</b> [•] Jean-Christophe Marti, texte et composition / Ensemble Musicatreize	p.14
CONCERT   SAM 19 MAI 20H00   FONDATION CAMARGO À CASSIS	<b>FACE À LA MER</b> avec des œuvres de J.L. Clot, P. Portella [•], F. Rossé, E. Denisov, J.L. Therminarias [•], K. Rosenberger	p.14
CONCERT   DIM 20 MAI 18H30   VIEILLE CHARITÉ	<b>RÉCITAL D'ALTO</b> : Christophe Desjardins œuvres de S. Béranger, D. Hudry [•], E. Nunes, L. Berio	p.15
SPECTACLE MULTIMEDIA   LUN 21 MAI 19H00   FRICHE LA BELLE DE MAI	<b>DEUX SONGES DE MAETERLINCK D'APRÈS BRUEGEL</b> [•] Jean-Baptiste Barrière, conception générale et composition	p.15
DANSE   LUN 21 MAI 21H00   FRICHE LA BELLE DE MAI	<b>CINQ MOUVEMENTS POUR UN LUNDI</b> [•] Compagnie Geneviève Sorin / MEAARI et Danièle Ors-Hagen / Ensemble Ostara - Aretem	p.16
SPECTACLE MULTIMEDIA   MAR 22 MAI 19H00   FRICHE LA BELLE DE MAI	<b>DEUX SONGES DE MAETERLINCK D'APRÈS BRUEGEL</b> [•] Jean-Baptiste Barrière, conception générale et composition	p.15
CONCERT   MAR 22 MAI 21H00   FRICHE LA BELLE DE MAI	<b>TRIPTYQUE POUR UN ORCHESTRE</b> / Orchestre Régional de Cannes (Pierre Roulhier, direction) avec Henri Demarquette, violoncelle / œuvres de H. Dutilleux, G. Grisey, G. Boeuf	p.17

**En 20 ans**, nous avons changé de siècle ! Cela mérite, entre autres, de jeter un regard sur ce qui a été fait. Lorsque Raphaël de Vivo, il y a 21 ans, a pris la direction du GMEM et que le festival fut créé, il ne durait alors que deux ou trois jours. Nous nous y sommes bientôt sentis à l'étroit, en regard de ce qui était en train de naître à l'intérieur de la structure. L'accroissement, dans les studios, des invitations faites à des compositeurs et l'acquisition de nouveaux moyens techniques, ont multiplié le nombre d'œuvres. Cette activité intérieure a déterminé des choix esthétiques et la nécessité de les confronter à ce qui était en train de se faire ailleurs. La priorité n'a pas toujours été donnée à des compositeurs de grande renommée, mais à d'autres un peu négligés qui ont nourri notre réflexion, comme Jean Barraqué, ou peu joués en France comme Helmut Lachenmann. Une grande place a constamment été faite à de jeunes musiciens qui poursuivaient leur aventure en dehors des circuits consacrés. Ces expériences ont été des agents de fertilité indiscutables. Beaucoup de compositeurs et d'interprètes sont devenus des partenaires et des amis et, pour le public, des habitués. Je voudrais avant d'en terminer consacrer quelques mots à ce public, divers et sans cesse renouvelé, avec peu de visages les premières heures, respectant une sorte de continuité dont l'une des qualités, et pas la moindre, est l'enthousiasme. Je reste toujours émerveillé que, durant 20 ans, il ait consenti à nous suivre sur des terrains plus ou moins faciles. Le festival a donné à ce public beaucoup à entendre mais c'est aussi une immense qualité de sa part que d'avoir su recevoir.

**Georges Boeuf**  
PRÉSIDENT DU GMEM

**Les anniversaires** induisent souvent l'idée de fête et de souvenirs. Pour les 20 ans du **festival Les Musiques** qui coïncident avec les 10 ans du Centre National de Création Musicale, aucune apologie du temps passé, ni de nostalgie. Seulement un moment, une simple étape qui permet de nous remémorer ce parcours musical aux multiples facettes, de réinterpréter des œuvres, d'inviter quelques compagnons de route musicale, en proposant un riche éventail de formes artistiques. Pour mieux imaginer, projeter de nouvelles aventures. En 1987, tout en étant téméraire, le pari était loin d'être gagné. Il y avait nécessité de créer à Marseille un festival de musique contemporaine. Ce besoin était suscité par la production de plus en plus importante du GMEM et surtout par l'absence d'un temps, de dimension nationale et internationale, consacré à la diffusion de la création musicale. Le but était aussi de réaliser une synergie régionale et des échanges avec d'autres festivals implantés sur le territoire Français et Européen. L'objectif a été très largement atteint, il n'en reste pas moins une priorité, une ambition.

Dans les années 80, on a souvent décrié par ignorance le monolithisme de la musique contemporaine, pourtant éclectique et riche de propositions. Durant ces deux dernières décennies, les langages et les formes qu'a pris la musique se sont encore multipliés, les modes de production aussi. Une nouvelle génération d'acteurs musicaux, exigeante dans les contenus, a œuvré pour que cette musique rencontre un public plus large, aux goûts et aux origines culturels plus diversifiés. Les modes de représentation ont également évolué, modifiant la ritualité du concert classique, tout en permettant plus de fluidité entre répertoire et création. Parallèlement, l'accès aux musiques et arts extra-occidentaux a été facilité par l'évolution des outils de communication. Nous étions à la fin de l'électronique analogique, nous sommes depuis dans le "tout" numérique avec des évolutions d'une rapidité parfois déconcertante. Ces éléments culturels, technologiques, voire économiques, ont modifié considérablement les processus de réalisation et les modalités de diffusion de la musique, et par là-même, les métiers de compositeur et d'interprète.

Nous retrouvons, avec plus de **80 œuvres**, ce kaléidoscope dans le programme de cette 20<sup>e</sup> édition : des nouveaux talents et des œuvres ou des créations de compositeurs emblématiques invités durant ces deux décennies. Une multitude de formes, reflets de ce foisonnement musical sont proposées : concerts d'orchestres et d'ensembles, récitals de solistes, chorégraphies, théâtre musical, ensembles insolites dans des lieux qui le sont tout autant, spectacles multimédias et installations sonores interactives. Tout cela parce que l'Art est un besoin vital, bien que nous ne soyons pas toujours conscient de sa nécessité, il est le fruit de l'imagination et génère de l'imaginaire... Un imaginaire dans lequel je souhaite que l'être humain en soit la clé de voûte et la sensibilité, l'émotion, voire le doute : le combustible. Cela nous oblige à inventer, à nous dépasser, à bannir les certitudes suicidaires qui gouvernent avec morgue nos destinées. La brutalité est une chose tellement simple qu'elle est inscrite dans "notre" cerveau reptilien.

Mais le festival est avant tout **une fête**. Nous espérons que ce programme vous comblera en y trouvant des moments de plaisir, d'émotion, de surprise et de convivialité, sans exclure peut-être quelques questionnements.

**Raphaël De Vivo**  
DIRECTEUR ARTISTIQUE

les  
20  
ans



## Saint-Ferréol waves! < création >

Eryck ABECASSIS

Œuvre musicale pour plus de 250 musiciens

Rue Saint-Ferréol, à l'opposé des musiques de consommations, une longue vague sonore, un parcours poétique de plusieurs bains successifs, dans des espaces sonores différents ...

Une ligne de 450m composée de plus de 250 musiciens. Un instrumentarium éclectique, le "doux" d'abord ! (flûtes, cordes, clarinettes, guitares, voix, petits claviers numériques et autres boîtes à musique). Le "fort" ensuite ! (trompettes, saxophones, grosses caisses symphoniques, gongs, contrebasses amplifiées, sirènes, sons électroniques).

Le lien sera suscité par le déplacement, la promenade de l'auditeur qui, entraîné par la vague, se laissera aller à l'immersion douce...

Avec la participation des élèves et des groupes musicaux de la Cité de la Musique de Marseille, du Conservatoire de musique, danse et art dramatique d'Aubagne, des écoles municipales de Gémenos et Carry le Rouet et de l'Ensemble Ponticello.

Sur une proposition de Lieux Publics (Centre National des Arts de la rue), dans le cadre de l'ouverture du Festival Les Musiques du GEM (Centre National de Création Musicale) et en collaboration avec la Cité de la Musique de Marseille.

**Spectacle gratuit**



© ZUTRAFICDESIGN

## Quatuor Esteves Leonis

Thomas Gautier, violon / Guillaume Antonini, violon  
Alphonse Dervieux, alto / Jean-Lou Loger, violoncelle

**György LIGETI**

Deux mouvements pour quatuor à cordes

**György KURTÁG**

Quatuor n° 4

**György LIGETI**

Duo pour violon

**Béla BARTÓK**

Quatuor n° 4



© GILLES DERVIEUX

Un jeune et talentueux quatuor pour trois compositeurs incontournables. Une villégiature hongroise composée d'œuvres de Bartók, Ligeti, Kurtág, un voyage autant musical que culturel. Les références, qui émergent de l'écoute de ces musiques, sont multiples tout en étant particulières à chaque compositeur. Les interférences et les interpellations permanentes (au lointain Béla Bartók) créent un continuum intemporel.

### TM+

**Ensemble orchestral de musique d'aujourd'hui**  
**Laurent Cuniot**, direction

#### Christian LAUBA

*Kwintus*

pour violon seul

**Stéphane Rougier**, violon solo

#### Laurent CUNIOT

*Ombrae*

pour hautbois (cor anglais) solo, 2 flûtes, 2 cors, harpe, violon, alto et 2 violoncelles

**Jean-Pierre Arnaud**, hautbois solo

#### Henry PURCELL

*Fantaisies*

pour violon, alto et 2 violoncelles

#### Jonathan HARVEY

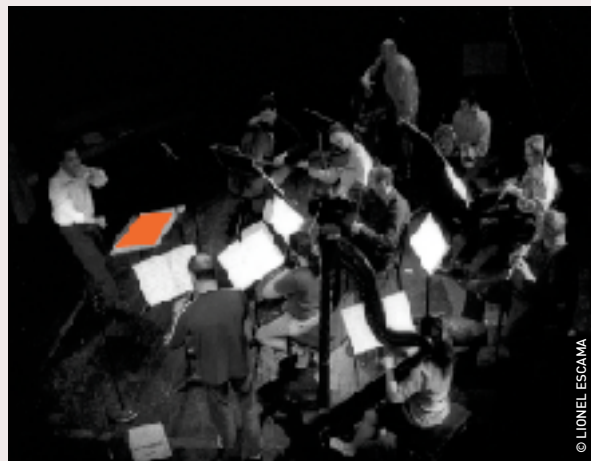
*Death of light, Light of death*

pour hautbois, harpe, violon, alto, violoncelle

#### György LIGETI

*Sonate pour alto*

**Geneviève Strosser**, alto solo



© LIONEL ESCAMA

Un quintette de compositeurs pour un concert où les instruments à cordes sont, là aussi, prédominants.

Tout concert est une forme. Celui-ci est construit sur la correspondance des œuvres entre elles... Chaque œuvre, tout en étant indépendante, s'inscrit en prémisse ou en continuité. *Kwintus* pour violon solo de Christian Lauba s'articule avec *Ombrae* de Laurent Cuniot, qui tuile avec *Fantaisies* d'Henry Purcell, et pour le final, la *Sonate pour alto* de Ligeti, comme une réminiscence de la musique de Jonathan Harvey.

### Quatuor Diotima

**Naaman Sluchin**, violon / **Yu-Peng Zhao**, violon  
**Franck Chevalier**, alto / **Pierre Morlet**, violoncelle

#### Eryck ABECASSIS

*Phaz 2*

avec électronique

**Charles Bascou**, réalisation informatique musicale GMEM  
 Commande Radio France

#### Jonathan HARVEY

*Quatuor n° 4*

avec électronique

**Gilbert Nouno**, réalisation informatique musicale IRCAM  
**Arshia Cont**, régie informatique IRCAM



© GUY VIVIEN

Diptyque pour quatuor à cordes et électronique avec Jonathan Harvey et Eryck Abecassis. Les éléments en jeu sont de même nature : des cordes, du traitement en temps réel et de la spatialisation. Mais les processus diffèrent légèrement pour des finalités musicales excitantes et subtiles, où émergent un langage et des spécificités esthétiques propres à chaque artiste.

## La Compagnie de Susan Buirge!!

**Susan BUIRGE**, chorégraphies  
**Jonathan HARVEY**, musiques

### A l'abri des vents

danseurs :

**Michel Barthôme, Sylvie Berthomé, Thierry Lafont, Young-ho Nam**

D'après *le Stabat Mater* de Palestrina dont Jonathan Harvey a composé un arrangement pour les Jeunes Solistes et pour Susan Buirge.

*A l'abri des vents* est un quatuor rythmé. Dans le silence, deux couples s'installent en une masse animée par un rythme, aussi tranquille qu'obstiné. Sur le carré blanc de la scène, avec des petits galets dispersés tout autour, naît alors un lieu pour la danse, où le son installe la pureté d'un aria sans rupture.

**Œuvre électronique préenregistrée** par les Jeunes Solistes / direction Rachid Safir avec les chanteurs Philippe Barth, Nicolas Boulanger, Geoffroy Buffière, Laurent David, Magid El-Bushra, Marie Jennes, Raphaële Kennedy et David Lefort.

Commande d'Etat du Ministère de la Culture et de la Communication pour la Fondation Royaumont et les Jeunes Solistes

### At a Cloud Gathering

danseurs :

**Michel Barthôme, Sylvie Berthomé, Thierry Lafont  
 Nicole Piazzon, Young-ho Nam, Régis Rasmus**

**Jean-Paul Bernard**, percussionniste

Comme une série d'énigmes plastiques : la chorégraphe et le compositeur sont, selon leurs dires, partis de zéro. C'est-à-dire qu'émportés par un intérêt commun pour les cultures himalayennes, ils ont exploré et travaillé ensemble. Il est tout à fait illusoire de chercher la moindre allusion extrême-orientale dans ce sextuor.

En silence, les danseurs s'installent et occupent l'espace. Au milieu d'eux, le percussionniste grésille et vibronne, avant d'aller prendre sa place parmi les instruments qui se dessinent en ombres au fond, ou se mêle aux danseurs pour signifier une nouvelle phase de l'œuvre.

### Musique originale pour percussion et électronique en direct

Réalisation électronique : CIRM

Commande de la Fondation Royaumont et du GRAME - Ministère de la Culture et de la Communication

Gilbert Nouno, réalisation et arrangements musique électronique

Félix Lefebvre, lumières

Laurence Bruley, scénographie et costumes

Stéfan Mckenzie Main, régie générale et lumières

Eric Capuano, régie plateau

Frédéric Prin, régie son

Gilles Madras, régie scène

Agathe Laemmel et Gilles Jarousse, confection des costumes



© GILLES ABEGG



© GILLES ABEGG

La chorégraphe Susan Buirge et le compositeur Jonathan Harvey, tous deux passionnés par les traditions extra-occidentales, ont placé dans ces deux pièces la danse et la musique sur le même plan.

### Navettes gratuites

Sortie du métro CINQ AVENUES LONGCHAMP → FRICHE LA BELLE DE MAI

HORAIRES DE DÉPART : DE 20H00 À 20H45

## Cabaret virtuose

de Christian LAUBA

**Daniel Mesguich**, récitant

**Richard Ducros** et **Olivier Sliepen**, saxophones (alto et ténor)

**Jean-Philippe Guillo** et **Wenjiao Wang**, piano

**Hard** < création >

pour saxophone ténor

**Masaï**

pour saxophone alto et ténor

Commande GMEM / Etat

**Brasil sem fim**

pour piano

**Stan**

pour saxophone baryton et bande

**Blue Party**

pour piano et récitant

Production GMEM



Cet ensemble de pièces virtuoses pour solistes, duo ou trio, est nourri de multiples influences.

La création de Christian Lauba procède le plus souvent par synthèse d'un langage populaire, savant ou étranger et de musiques familières ou excitantes, passées au crible d'un esprit exigeant et déterminé. L'idée du cabaret "virtuose" est une référence indirecte à Brahms, Schoenberg et d'autres musiciens de musique classique qui ont composé pour le cabaret, des musiques d'alliage populaire et savantes.

## Triptyque pour une évasion pour 100 saxophonistes < création >

de Georges BOEUF

**Joël Versavaud**, direction

en trois mouvements :

**Echo** (évasion de l'oreille)

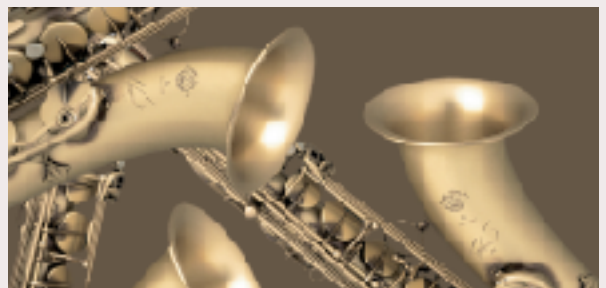
**Horizon** (évasion du regard)

**Envol** (évasion du corps)

pour saxophones alto, baryton, ténor, soprano et soprano

Avec les classes des Conservatoires d'Aix-en-Provence, Apt, Arles, Aubagne, Cabriès, Cagnes, Cavillon, Gap, Gardanne, Marseille, Pertuis et Vitrolles.

Production GMEM



Composée pour deux (ou petit ensemble) de saxophones solistes et un (grand) ensemble indéterminé de saxophones de même tonalité. Cette liberté a suscité notre désir d'impliquer un maximum d'instrumentistes : professeurs, musiciens professionnels et élèves issus des classes des conservatoires ou des écoles de musique de la région.

Cette notion de liberté relative se retrouve dans le contenu esthétique et émotionnel de chaque partie et, par conséquent, dans chacun des titres. C'est ainsi que le mot générique d'"Evasion" s'applique à *Echo* qui est l'évasion de l'oreille, *Horizon* qui est l'évasion du regard et *Envol* l'évasion du corps.





## La Chute!

de **Mauricio KAGEL**

**Ensemble 2e2m / Pierre Roullier**, direction

**Bernard Bloch**, récitant

**Jean Lacornerie**, mise en espace

### Le Tribun

pour récitant, 6 vents, 2 percussions, haut-parleur

### Finale

pour flûte, hautbois, 2 clarinettes, basson, cor, trompette, trombone, tuba, piano, percussion, violon, alto, violoncelle, contrebasse

Deux œuvres fortes et emblématiques de Mauricio Kagel, entre humour, dérision et révolte où l'invention musicale et l'innovation sonore sont permanentes. Mauricio Kagel a un regard et une écoute sur la vie d'une très grande acuité.

**Le Tribun**, composé en 1978, évoque ces dictateurs sud-américains ou ces secrétaires généraux des républiques populaires ayant avili la démocratie soit par les armes, soit par les mots... Où sommes-nous ? Salle de loto, meeting, émission radio, assemblée constituante, télé réalité ou théâtre...

**Finale** est le gâteau d'anniversaire que Mauricio Kagel s'est offert pour ses cinquante ans, il sait que l'on n'est jamais aussi bien servi que par soi-même. C'est une musique diabolique, opposant mystère aux mauvais esprits toujours présents.

### Navettes gratuites

Sortie du métro CINQ AVENUES LONGCHAMP → FRICHE LA BELLE DE MAI

HORAIRES DE DÉPART : DE 20H00 À 20H45





## Récital de violon

**Nicolas Miribel**

**Jean-Sébastien BACH**

Sonate n°3 en Ut majeur

**Franco DONATONI**

Argot

**Helmut LACHENMANN**

Toccatina

**James DILLON**

Del Cuarto Elemento

**Salvatore SCIARRINO**

Capricci

**John CAGE**

Chorals



Le violon de Nicolas Miribel et l'architecture de la Chapelle Puget... Un concert sur mesure et de "haute couture" pour des compositeurs que nous avons "tant aimés" et que nous aimons toujours. Les *Chorals*, très courts, de John Cage, sont joués entre chaque pièce et créent une continuité, une forme de mémoire dans ce concert... jubilatoire.

## L'oiseau d'or

**Alain Huteau**, musique, percussions

**Sugeeta Fribourg**, texte et mise en scène

**Anne Le Coutour**, mezzo-soprano

**Maja Pavlovska**, comédienne

**Josée Ségura**, costumes

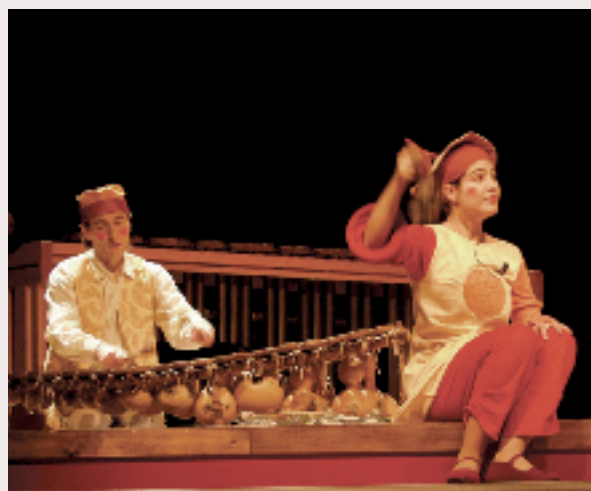
**Fabrice Colin**, création lumière

"Au cœur d'une forêt vit un oiseau magique et sage que tous les puissants rêvent de posséder. Nul n'a réussi à le capturer..."

Mis en musique par Alain Huteau, ce spectacle, librement inspiré de contes traditionnels africains et chinois, est interprété par une chanteuse, une comédienne et un percussionniste. Passionné de musiques ethniques et extra-européennes, le compositeur fait découvrir un éventail d'instruments à percussions à lames provenant de tous les pays du monde. La forme ludique et légère de ce spectacle permettra aux plus petits de goûter aux joies de l'art lyrique à travers une histoire pleine de fantaisies et de saveur...

Production : La Chouette en Liesse,  
Compagnie L'Âme des Lames, Ensemble 2e2m

Co-réalisation : GMEM, Théâtre Massalia, Système Friche Théâtre



**Spectacle jeune public**  
à partir de 6 ans

## Percussif

Les ensembles occidentaux, exclusivement constitués de percussions sont une invention de la deuxième partie du XX<sup>e</sup> siècle, ce qui n'est pas le cas des musiques traditionnelles extra-occidentales (d'Asie, d'Afrique ou d'autres continents) où ces orchestres à géométrie variable sont la plupart du temps associés à la danse, au théâtre ou à des rituels. Cette soirée composée de trois concerts est née de cette histoire de métissage et d'identité nouvelle.

### CONCERT I

## Ensemble Amores

Pau Ballester, Angel Garcia, J.S. "Chapi"

### Théo LOEVENDIE

Dopleriana

### Lou HARRISON

In Praise of Johnny Appleseed

### Steve REICH

Drumming

### Toru TAKEMITSU

Rain Tree

### John CAGE

Living Room Music

### Ensemble AMORES

Zen in

### Iannis XENAKIS

Okho

Amores est très impliqué dans les arts scéniques, théâtre instrumental, danse ou performance. Il travaille avec le compositeur, metteur en scène et pianiste Carles Santos ou avec des musiciens extra-orientaux. Amores a créé sa propre fusion de l'héritage mélismatique arabe et de la culture méditerranéenne avec la contemporanéité.

Ce concert, bâti avec des compositeurs phares, dessine un parcours fait d'œuvres marquantes de la percussion contemporaine où *Zen In* crée un lien avec le gamelan.

### CONCERT II

## Ensemble Syblêma

Frédéric Daumas, Cyril Cambon, Damien Louis, Pierre-Olivier Schmitt, Maxime Echardour, Patrick Flosse

### Edgar VARÈSE

Ionisation

Version pour six percussionnistes

Georges Boeuf, orchestration

### Georges BOEUF

Six chants pour la Terre

pour six percussionnistes, échantillonneur et bande

Six percussionnistes, deux œuvres, mais quelles œuvres ! *Ionisation*, œuvre initiale de référence de la percussion contemporaine avec une nouvelle version orchestrée par Georges Boeuf pour six instrumentistes (la partition originale est pour 13 percussionnistes).

*Six chants pour la Terre*, créée par les Percussions de Strasbourg, est dédiée à la planète terre, une ode sensible, subtile et parfois tellurique qui nous rappelle que nous sommes en danger.

### CONCERT III

## Gamelan balinais, musique traditionnelle

Ensemble de 25 musiciens

Andy Channing, directeur musical

Gaston Sylvestre, répétiteur

Madé Pujawati Hobart, danseuse balinaise

Le gamelan est parent, dans toute l'Asie du Sud-Est, de multiples ensembles de gongs et autres percussions.

La caractéristique de Java ou de Bali est de produire une musique construite avec des mélodies utilisant principalement des percussions. Cette musique de gamelan est cyclique. Un cycle complet commence et se termine par le gong, instrument essentiel de cette musique. Les "sarons", une sorte de métallophone, jouent la mélodie de base. Ils sont accompagnés des "kenongs", "bonangs" (gongs horizontaux posés sur des supports) et des "gongs" qui forment les percussions. Enfin les "kendangs", des tambours en peau impriment le rythme et l'intensité du jeu. La danse, le théâtre d'ombre ainsi que des cérémonies religieuses sont souvent associés à cet ensemble.

Les compositeurs Steve Reich ou Philip Glass ont été profondément influencés par le gamelan.

Ce concert est l'aboutissement d'un stage qui s'est déroulé pendant six mois.

Production GMEM





## Récital de clavecin

Elisabeth Chojnacka

### François-Bernard MÂCHE

Korwar  
pour clavecin et bande

### Graciane FINZI

Expressivo  
pour clavecin et bande

### György LIGETI

Hungarian rock

### Luc FERRARI

Programme commun  
pour clavecin et bande

### Jean-Claude RISSET

Pentacle  
pour clavecin et ordinateur  
Spatialisation Holophon GMEM  
Commande du GMEA,  
avec le soutien de l'État

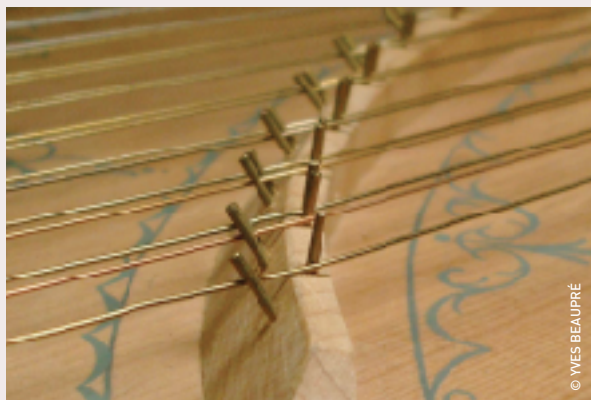
### Stephen MONTAGUE

Phrygian Tucket  
pour clavecin et bande

Régis Mitonneau, régie son

Entrée libre sur réservation

GMEM : 04 96 20 60 10



Loin du poids de la tradition, le clavecin dans sa forme moderne a inspiré les plus grands compositeurs. Ils ont été sensibles au timbre très particulier de cet instrument, à sa puissance et variété d'expression aux combinaisons sonores et dynamiques. Ce concert, conçu avec des œuvres phares écrites pour Elisabeth Chojnacka, associe avec subtilité la spatialisation électro-acoustique au son instrumental.

## Cello Octet Conjunto Iberico

Octuor de violoncelles / Elias Arizcuren, direction

### David DEL PUERTO

Nigredo < création française >

### José-María SÁNCHEZ VERDÚ

Arquitecturas de la ausencia < création française >

### Philip GLASS

Symphony for eight

### Pierre BOULEZ

Messagesquisse  
pour violoncelle solo et 6 violoncelles

### Terry RILEY

Requiem for Adam < création française >

Versión du compositeur et d'Elias Arizcuren

L'Octuor ibérique de violoncelles est éclectique dans ses choix musicaux. Au-delà de l'interprétation d'œuvres de musique contemporaine, il s'associe avec de la danse, des chanteuses lyriques ou flamenco... Pour cette soirée, un moment magique : huit violoncelles dans la Chapelle Sainte-Catherine à la tombée du jour... avec des œuvres de Terry Riley et Philip Glass transcrites pour l'octuor de violoncelles, des musiques spécifiques écrites pour cet ensemble, David Del Puerto, José-María Sánchez-Verdú et *Messagesquisse* de Pierre Boulez qui fut une commande de Mstislav Rostropovich.



## Quintette Cercle

de **Boris CHARMATZ**

### PARTIE I

Composition n° 1 "dona nobis pacem" de **Galina USTVOLSKAYA**  
pour piccolo, tuba et piano

**Jean-Louis Beaumadier**, piccolo  
**Guy Lienard**, tuba / **Nathalie Negro**, piano

Cette œuvre présente dans **Quintette Cercle** sera interprétée dans son écriture originale.

### PARTIE II

**Quintette Cercle**, ballet sommaire, saltatoire et chantant

**Boris CHARMATZ**, chorégraphie

**Nuno Bizarro**, **Boris Charmatz**, **Julia Cima**, **Latifa Laâbissi**,  
**Benoît Lachambre**, interprétation

**Galina Ustvolskaya**, **Henri Cowell** et **les danseurs**, musiques

Yves Godin, lumière  
Frédéric Vannieuwenhuysse, direction technique  
Dalila Khatir, travail voix / Olivier Renouf, son

Production : Association edna

Coproduction : Festival Montpellier Danse 2006,  
Festival d'Automne - Paris, Les Spectacles Vivants - Centre Pompidou - Paris.



Ballet sommaire, saltatoire et chanté sur une musique de Galina Ustvolskaya qui essaye d'embrasser une totalité miroitante, celle de la modernité, de la Russie et de son âme. La voix et le corps se partagent strictement l'espace. Les rythmes de l'un nourrissent les sautes de l'autre pour former un amalgame. La danse n'a lieu qu'en échange de l'abandon du chant, d'un cercle, de cette musique et de ce lien commun.

Pour le spectateur, les multiples spectacles qui composent cette "installation" ne sont révélés qu'en partie, par fragments. Chaque danse est méticuleusement réduite à l'espace minuscule d'un supposé téléviseur.

## Entre Chien et Loup

de **Georges APERGHIS**

composition musicale et mise en scène

### Ensemble S:i.c.

**Françoise Rivalland**, direction artistique et percussion

Elena Andreyev, violoncelle  
Gilles Deliège, alto  
Sophie Deshayes, flûte  
Vincent Leterme, piano  
Donatienne Michel-Dansac, soprano  
Pierre Clarard, comédien

### Extraits de textes tirés de :

Goethe, *Etudes sur la couleur*  
Klee, *Ecrits sur la forme*  
Kakfa, *Château*, *La Métamorphose*, *Lettre au père*  
Léonard de Vinci

Daniel Levy, lumières  
Olga Karpinsky, costumes  
Aiko Harima, accessoires, construction

Avec le soutien de la Spedidam et d'Arcadi



Entre chien et loup, à l'heure du crépuscule, au moment où on ne sait plus qui est qui, où les transformations sont propices entre homme et figure.

Alors, le spectacle commence... Dessin et ligne mélodique, couleur et contrepoint, ombre et reflet, oeil et sujet créent un monde sonore et visuel.

Traversée par les formes musicales, l'énergie des instrumentistes se transforme en action de peinture mentale sous l'influence des textes de Goethe (théorie des couleurs) et Paul Klee.

## **Le grand dépaysement d'Alexandre le Grand** < création\* >

de **Jean-Christophe MARTI**

conte écrit d'après une légende extraite du Talmud de Babylone

pour 12 chanteurs, percussion et 2 comédiens

**Jean-Christophe Marti**, texte et composition

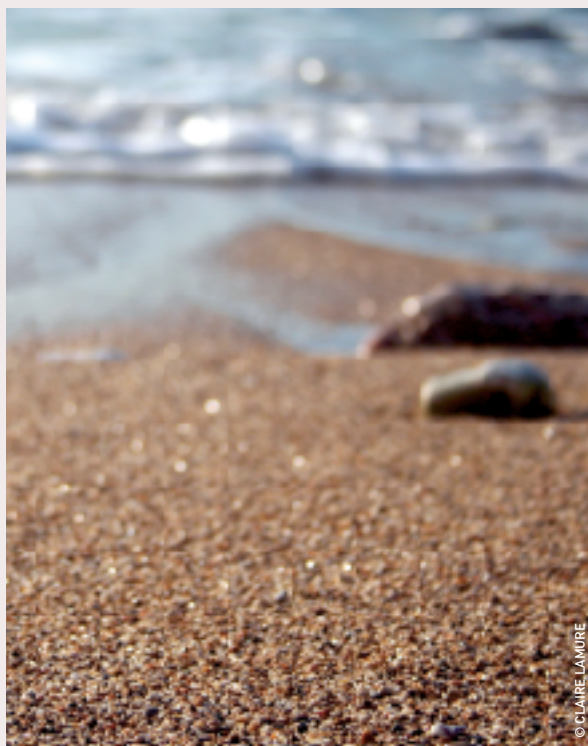
**Ensemble Musicatreize / Roland Hayrabedian**, direction

**Jean-Christophe Marti** et **Philippe Carbonneaux**,  
co-direction des acteurs sourds

Le héros de cette histoire est le plus grand empereur de l'Antiquité, Alexandre de Macédoine. Celui-ci a entendu parler d'une terre lointaine enveloppée d'un profond mystère : l'Afrique. Il interroge à ce sujet, des sages rencontrés dans le désert de Néguev, puis des femmes d'Afrique. Adaptation originale d'un passage du Traité Tamid (31b-32b) du *Talmud de Babylone* par le compositeur lui-même, ce conte développe à chaque épisode une réflexion sur des problèmes cruciaux : politiques, philosophiques ou éthiques loin d'être inactuels. La gestuelle du chef, du percussionniste et même des chanteurs sera mise en valeur. Deux comédiens joueront une grande partie des textes en langue des signes.

Avec le soutien de la Fondation Orange et le FCL

\*création de la version concert



© CLAIRE LAMURE

**Traduit en langue des signes.**

**Spectacle tout public**  
à partir de 10 ans

## **SAM 19 MAI**

### **Face à la mer**

**Ensemble Polychronies / Laurent Melin**, direction

**Joël Versavaud**, saxophones

**Frédéric Daumas**, vibraphone

**Jean-Louis CLOT**

Souffle sax

pour saxophone et dispositif électroacoustique  
Diffusion par le compositeur

**Patrick PORTELLA**

The sounding pool - Hommage à Bill Viola < création >

Diffusion par le compositeur

**François ROSSÉ**

Ost-atem

pour saxophone ténor et dispositif électroacoustique  
Diffusion : Roland Semadeni  
Disque Mai Solo - GMEM

**Edison DENISOV**

Nuages noirs

pour vibraphone

Disque Fragance Musique - GMEM

**Jean-Luc THERMINARIAS**

Une nuit dans le canyon sous les étoiles < création >

Diffusion par le compositeur

**Katharina ROSENBERGER**

Octeur n°3

pour flûte, clarinette, saxophone, trombone, violon, alto, violoncelle, contrebasse

**Concert dans un amphithéâtre en pierre, en plein air, face à la mer.**

La trame de cette soirée est inspirée par le jeu de l'interprétation, les ambiances, l'espace, les matières et les trajectoires sonores.

Le déroulé de ce programme, où chaque œuvre a une place précise déterminée par sa forme ou son mode de diffusion, est composé de musiques instrumentales, mixtes (électroniques et acoustiques), et électroacoustiques diffusées sur un ensemble de haut-parleurs positionnés autour du public.

Production GMEM / Réalisation électronique GMEM



## Récital d'alto

**Christophe Desjardins**

**Sébastien BÉRANGER**

Le Triangle de Pascal

**David HUDRY**

Verwandlung I < création >

**Emmanuel NUNES**

Improvisation II-Portrait

**Luciano BERIO**

Naturale, su melodie siciliane  
pour alto, percussion et voix enregistrée

**Gaston Sylvestre**, percussions



Huit jours plus tard ! Unité de lieu, unité d'heure pour un récital un peu plus grave que celui du violon, l'alto. (cf. concert du 13 mai) Grâce à quelques musiciens exceptionnels dont Christophe Desjardins et à l'écriture d'œuvres nouvelles, cet instrument qui fut pendant très longtemps dans l'orchestre, est devenu un merveilleux instrument soliste. Ce concert permet d'appréhender plusieurs langages musicaux. Deux œuvres rares : *Naturale* où Luciano Berio revisite une mélodie sicilienne, et *Improvisation II-Portrait* d'Emmanuel Nunes qui développe une véritable et fascinante dramaturgie sonore, complétées par une nouvelle et talentueuse génération de compositeurs, Sébastien Béranger et David Hudry.

## LUN 21 MAI & MAR 22 MAI

## Deux songes de Maeterlinck d'après Bruegel < création >

de **Jean-Baptiste Barrière**

spectacle multimédia à partir de *Les aveugles / Le massacre des innocents* de Maurice Maeterlinck

pour un comédien, une flûtiste et électronique

**Jean-Baptiste Barrière**, conception générale et composition

**Pierre-Jean Bouyer**, réalisation des images

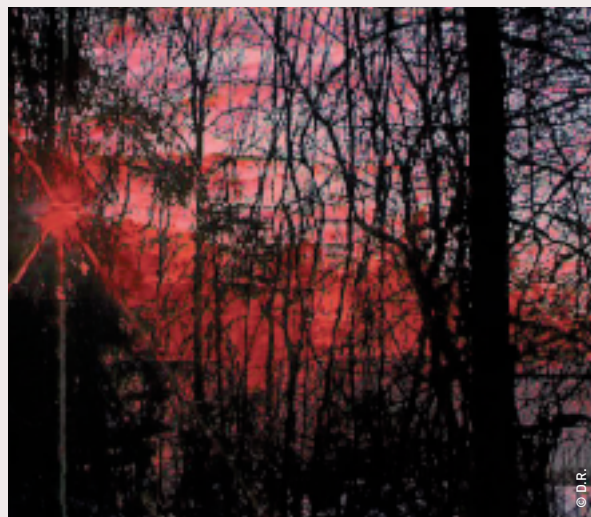
**Isabelle Barrière**, vidéo

**Bruno Raffaelli**, récitant, sociétaire de la Comédie Française  
(voix enregistrée)

**Camilla Hoitenga**, flûte

Diffusion sonore 5.1 et diffusion vidéo panoramique sur trois écrans face et autour du public.

Avec la collaboration technique du CITU pour la réalisation des images.  
Commande d'Etat et du GMEM  
Réalisation électronique GMEM



La structure de la pièce est basée sur deux œuvres de Maeterlinck, *Les Aveugles* pièce de théâtre, et le texte *Le Massacre des innocents*, elles-mêmes inspirées des peintures de Pieter Bruegel. Ces "deux songes" procèdent de la recherche d'une forme scénique et musicale nouvelle, mêlant l'écriture instrumentale, les images, les textes et les sons transformés par ordinateur. Cette œuvre est conçue pour une multidiffusion sonore et diffusion vidéo panoramique.

## Cinq mouvements pour un lundi !

Compagnie Geneviève Sorin / MEAARI  
Danièle Ors-Hagen / Ensemble Ostara - Aretem

### Troublée

Raymond Boni, composition  
Geneviève Sorin, interprétation accordéon  
Danièle Ors-Hagen, improvisation voix

### Cinq - plan séquence n°1 < création >

Geneviève Sorin, chorégraphie, composition musicale, interprétation accordéon  
Maxim Kopistko, danse  
Raymond Boni, arrangement accordéon

### Cinq - plan séquence n°2 < création >

Geneviève Sorin, chorégraphie, composition musicale, interprétation accordéon  
Clarence Mugnier, danse  
Raymond Boni, arrangement accordéon

### Pas de cinq < nouvelle production >

pour 5 danseuses  
Mauricio Kagel, composition  
Danièle Ors-Hagen, mise en scène  
Geneviève Sorin, collaboration artistique et mise en œuvre

### La machine typographique < nouvelle production >

pour 10 danseurs  
Giacomo Balla, composition  
Danièle Ors-Hagen, mise en scène  
Geneviève Sorin, collaboration artistique et mise en œuvre

Pierre Auzas, régisseur général

Coproduction GMEM / MEAARI / ARETEM / Marseille Objectif Danse



© ERIC BOUDET

Cinq pièces indépendantes sont réunies spécifiquement pour cette soirée. Différentes, tant dans leurs années de créations, leurs créateurs, que dans leur traitement, elles ont en commun d'aborder la musique, le rythme, le mouvement et bien sûr la danse, à travers le corps.

En présentant cette sélection de pièces, Geneviève Sorin et Danièle Ors-Hagen (qui fut membre du TAM, ensemble de référence de Mauricio Kagel) nous proposent un angle d'approche conciliant leur volonté de croisement et d'esthétique, impliquant la musique, la danse et le théâtre.

#### Navettes gratuites

Sortie du métro CINQ AVENUES LONGCHAMP → FRICHE LA BELLE DE MAI

HORAIRES DE DÉPART : DE 20H00 À 20H45



## Triptyque pour un orchestre!

### Orchestre Régional de Cannes Provence-Alpes-Côte-d'Azur

**Pierre Roullier**, direction

**Henri Demarquette**, violoncelle solo

#### **Henri DUTILLEUX**

Mystère de l'instant

1. Appels, rumeurs
2. Litanie
3. Soliloque

#### **Gérard GRISEY**

Partiels

#### **Georges BOEUF**

Où il est question d'un coucher de soleil  
pour violoncelle principal et orchestre

Production GMEM

#### **Navettes gratuites**

Sortie du métro CINQ AVENUES LONGCHAMP → FRICHE LA BELLE DE MAI

HORAIRES DE DÉPART : DE 20H00 À 20H45

Pour clôturer cette 20ème édition du festival,  
revenons à quelques fondamentaux... L'orchestre !

Un triptyque de compositeurs et d'œuvres, où apparaît toute l'ingéniosité, l'inventivité de la musique française, sans nationalisme, et au-delà de la personnalité de chaque auteur. Incontestablement, il y a une tradition et une préoccupation de la matière sonore, du timbre, du spectre et de la notion de masse orchestrale. Ces trois œuvres s'inscrivent dans des moments charnières de la musique contemporaine.



**SAM 05 MAI**

**17H00 | GALERIE DISTRICT**

**CONCERT / INSTALLATION**



## **Octuor n° 3 < création >**

**Tableau musical pour Room V**

pour flûte, clarinette, saxophone, trombone, violon, alto, violoncelle, contrebasse

**Ensemble Polychronies / Laurent Melin**, direction

**Entrée libre**

**DU 05 AU 22 MAI**

**INSTALLATION SONORE INTERACTIVE**

## **Room V < création >**

de **Katharina ROSENBERGER**

À l'origine de cette installation interactive il y a *Octuor n° 3*, pour huit instruments acoustiques, œuvre écrite spécialement pour ce dispositif. Le visiteur l'entend à travers un casque, dans un lieu où tout semble immobile et muet. Pourtant, en entrant dans l'installation, un monde sonore et dynamique se présente. En fonction des gestes et des déplacements, on est invité à pénétrer physiquement dans le son, pour le manipuler avec les mouvements du corps et en intervenant sur le déroulement temporel et spatial de la musique.

Technique : Kapture-Gmem, module de captation du geste par une caméra et Holophon pour la spatialisation.

Production GMEM / Réalisation technique : Charles Bascou / GMEM

**Entrée libre**

**Inscription et renseignement au GMEM : 04 96 20 60 10**

**DIM 06 MAI**

**17H00 | MUSÉE D'ART CONTEMPORAIN**

**CONCERT INTERACTIF**



## **Play In C**

de **Cécile GUIGNY**

d'après l'œuvre originale *In C* de **Terry RILEY**

**Configuration pour 12 interfaces interactives et 6 joueurs**

**Cécile Guigny**, direction artistique et instruments

**Francis Bras** et **Sylvain Delbart**, programmation interactive

**Frédéric Braye**, ingénieur du son

Systemes électroniques Interface-Z

Musiciens enregistrés, **Nathalie Negro** (piano), **Christian Bini** (percussions), **Gérard Occello** (trompette), **Linda Amrani** (clarinette), et **Guillaume Rabier** (violoncelle)

*In C* de Terry Riley est la pièce inaugurale du mouvement répétitif américain. L'écriture de *In C* repose sur une suite de 53 courtes cellules musicales que les musiciens répètent un certain temps avant de passer à la suivante. L'essentiel étant pour chacun, d'essayer d'établir d'incessants dialogues et variations musicales. Dans l'adaptation interactive de Cécile Guigny et grâce aux technologies contemporaines, l'accès au processus musical n'a jamais été aussi ouvert et libre, y compris à des non musiciens.

Production Klang en partenariat avec le GMEM, et réalisé avec le soutien du Ministère de la Culture et de la Communication - CNC DICRéAM et de la Caisse des Dépôts et Consignations, de la Ville de Marseille et du Conseil Général des Bouches-du-Rhône.

**Entrée libre**

**MER 09 MAI À 17H00****Le cabaret**

De Brahms à Schoenberg, le cabaret fut un espace de représentation pour ces compositeurs classiques. **Christian Lauba** abordera sa conception du cabaret au travers de son parcours musical et avec la participation de **Richard Ducros**, saxophoniste, qui interprètera des extraits de sa musique.

**MAR 15 MAI À 17H00****Le théâtre musical**

Metteur en scène et interprète, **Françoise Rivalland** évoquera la forme du théâtre musical à partir de textes et de partitions, extraits de différents spectacles (*Enumération, Conversation, Commentaire, Zig Bang*, etc.) du compositeur **Georges Aperghis**.

**CONFÉRENCES / DÉMONSTRATIONS : MUSIQUE ET INFORMATIQUE****ATELIER/STUDIO GMEM****ENTRÉE LIBRE****LUN 14 MAI À 15H00**

**- Z : environnement audionumérique**  
**- Interfaces gestuelles et modèles physiques - GMEA**

**Environnement de composition et d'interprétation électroacoustiques présenté**

par Pascal Baltazar et Mathieu Chamagne, compositeurs (Centre de Création Musicale d'Albi-Tarn).

La démarche de Pascal Baltazar est centrée sur le rapport au geste, à l'écriture du temps, et au développement d'une expressivité musicale à leur intersection. C'est dans cette optique qu'il a développé Z, environnement audionumérique permettant d'élaborer intuitivement l'écriture du matériau sonore, des traitements en temps-réel, et des interactions avec le monde physique (geste, espace, sources sonores).

L'instrument électroacoustique de Mathieu Chamagne crée un espace mixte, où interfaces gestuelles et modèles physiques se rejoignent. Les objets utilisés : masses, particules, liens, obstacles... sont directement liés à des paramètres musicaux. Chaque cellule représente un composant sonore élémentaire. Leurs déplacements, vitesses, collisions, attractions, combinaisons... créent la matière sonore.

**MAR 15 MAI À 15H00****Textures et espaces - GMEM****Présentation des axes de recherches et d'outils dans le domaine de la synthèse d'espaces sonores**

par Charles Bascou (GMEM), assistant de recherche et de développement.

Se rencontrent notamment ici les deux projets Holophon et GMU, respectivement dédiés à la spatialisation sonore et à la synthèse granulaire. Les récentes recherches se sont attachées aux processus de synthèse/transformation sonore prenant en compte l'espace d'un point de vue structurel. Des outils d'analyses sonores permettent par exemple de décomposer des sons selon des modèles additifs sinusoïdaux ou granulaires et de recomposer ces entités dans l'espace par des processus algorithmiques. Lors de cette conférence, diverses techniques de déconstruction/recomposition seront présentées ainsi que de nombreux exemples sonores et musicaux illustrant ces recherches. Nous présenterons aussi les principes et les premiers résultats d'un nouveau logiciel de synthèse microsonore par grammaires génératives.

**MER 16 MAI À 15H00****ML-Annotation - Ircam****Présentation de 2 CD-Rom consacrés à l'analyse musicale avec deux œuvres d'Anton Webern et Philippe Leroux,**

par Nicolas Donin et Fabrice Guedy (Ircam)

Ces 2 CD-Rom, issus du projet Musique Lab 2, basés sur ML-Annotation contiennent le " Parcours interactif " d'une œuvre musicale considérée dans sa continuité.

Les trois logiciels Musique Lab 2 s'adressant à l'enseignement général, spécialisé et aux mélomanes verront le jour en 2007 :

- ML-Maquette (composition et écriture musicale)
- ML-Audio (traitement du son en temps réel)
- ML-Annotation (annotation des partitions pour la musicologie et l'analyse musicale).

Ces réalisations sont le fruit d'une convention triennale - signée par l'Ircam avec le Ministère de l'Éducation Nationale et le Ministère de la Culture (DMDTS) ainsi qu'avec un accord de la Région PACA.

## compositeurs

**Abecassis** Eryck p.4/5  
**Amores** p.10  
**Aperghis** Georges p.13  
**Bach** Jean-Sébastien p.9  
**Balla** Giacomo p.16  
**Barrière** Jean-Baptiste p.15  
**Bartók** Béla p.4  
**Béranger** Sébastien p.15  
**Berio** Luciano p.15  
**Boeuf** Georges p.7/10/17  
**Boni** Raymond p.16  
**Boulez** Pierre p.12  
**Cage** John p.9/10  
**Clot** Jean-Louis p.14  
**Cuniot** Laurent p.5  
**Del Puerto** David p.12  
**Denisov** Edison p.14  
**Dillon** James p.9  
**Donatoni** Franco p.9  
**Dutilleux** Henri p.17  
**Ferrari** Luc p.12  
**Finzi** Graciane p.12  
**Glass** Philip p.12  
**Grisey** Gérard p.17  
**Harrison** Lou p.10  
**Harvey** Jonathan p.5  
**Hudry** David p.15  
**Huteau** Alain p.9  
**Kagel** Mauricio p.8/16  
**Kurtág** György p.4  
**Lachenmann** Helmut p.9  
**Lauba** Christian p.5/7  
**Ligeti** György p.4/5/12  
**Lovendi** Théo p.10  
**Mâche** François-Bernard p.12  
**Marti** Jean-Christophe p.14  
**Montague** Stephen p.12  
**Nunes** Emmanuel p.15  
**Portella** Patrick p.14  
**Purcell** Henry p.5  
**Reich** Steve p.10  
**Riley** Terry p.12  
**Risset** Jean-Claude p.12  
**Rosenberger** Katharina p.18  
**Rossé** François p.14  
**Sánchez-Verdú** José Mariá p.12  
**Sciarrino** Salvatore p.9  
**Takemitsu** Toru p.10  
**Therminarias** Jean-Luc p.14  
**Ustvolskaya** Galina p.13  
**Varèse** Edgar p.10  
**Xenakis** Iannis p.10

## chorégraphes auteurs scénographes metteurs en scène

**Buirge** Susan p.6  
**Carbonneaux** Philippe p.14  
**Charmatz** Boris p.13  
**Fribourg** Sugeeta p.9  
**Guigny** Cécile p.18  
**Lacornerie** Jean p.8  
**Marti** Jean-Christophe p.14  
**Ors-Hagen** Danièle p.16  
**Sorin** Geneviève p.16

## chefs d'orchestre

**Cuniot** Laurent p.5  
**Hayrabedian** Roland p.14  
**Melin** Laurent p.14/18  
**Roullier** Pierre p.8/17

## ensembles et orchestres

**Cello Octet Conjunto Iberico** p.12  
**Ensemble 2e2m** p.8  
**Ensemble Amores** p.10  
**Ensemble Musicatreize** p.14  
**Ensemble Polychronies** p.18  
**Ensemble S : i. c.** p.13  
**Ensemble Sybléma percussions** p.10  
**Orchestre Régional de Cannes** p.17  
**Quatuor Diotima** p.5  
**Quatuor Esteves Leonis** p.4  
**TM+**, ensemble orchestral de musique d'aujourd'hui p.5

## Interprètes

**Antonini** Guillaume (violoniste) p.4  
**Arnaud** Jean-Pierre (hautboïste solo) p.5  
**Barthôme** Michel (danseur) p.6  
**Beaumadier** Jean-Louis (piccoliste) p.13  
**Bernard** Jean-Paul (percussionniste) p.6  
**Berthomé** Sylvie (danseuse) p.6  
**Bizarro** Nuno (danseur) p.13  
**Bloch** Bernard (récitant) p.8  
**Charmatz** Boris (danseur) p.13  
**Chojnacka** Elisabeth (claveciniste) p.12  
**Cima** Julia (danseuse) p.13  
**Clarard** Pierre (comédien) p.13  
**Daumas** Frédéric (percussionniste) p.14  
**Demarquette** Henri (violoncelliste solo) p.17  
**Dervieux** Alphonse (altiste) p.4  
**Desjardins** Christophe (altiste) p.15  
**Ducros** Richard (saxophoniste) p.7  
**Gautier** Thomas (violoniste) p.4  
**Guillo** Jean-Philippe (pianiste) p.7  
**Hoitenga** Camilla (flûtiste) p.15  
**Huteau** Alain (percussionniste) p.9  
**Khatir** Dalila (chanteuse) p.13  
**Lachambre** Benoît (chorégraphe et interprète) p.13  
**Laâbassi** Latifa (artiste chorégraphe) p.13  
**Lafont** Thierry (danseuse) p.6  
**Le Contour** Anne (mezzo-soprano) p.9  
**Lienard** Guy (tubiste) p.13  
**Loger** Jean-Lou (violoncelliste) p.4  
**Miribel** Nicolas (violoniste) p.9  
**Mesguich** Daniel (comédien, récitant) p.7  
**Michel-Dansac** Donatienne (soprano) p.13  
**Nam** Young-ho (danseur) p.6  
**Negro** Nathalie (pianiste) p.13  
**Ors-Hagen** Danièle (voix) p.16  
**Pavloska** Maja (comédienne et chanteuse) p.9  
**Piazzon** Nicole (danseuse) p.6  
**Pujawati** Hobart Madé (danseuse) p.10  
**Raffaelli** Bruno (sociétaire de la comédie française) p.15  
**Rasmus** Régis (danseur) p.6  
**Rivalland** Françoise (percussionniste) p.13  
**Rougier** Stéphane (violoniste solo) p.5  
**Sliepen** Olivier (saxophoneiste) p.7  
**Sorin** Geneviève (accordéoniste) p.16  
**Strosser** Geneviève (altiste solo) p.5  
**Sylvestre** Gaston (répétiteur) p.10  
**Versadaud** Joël (saxophoniste) p.7/14  
**Wang** Wenjiao (pianiste) p.7



# équipe du festival

DIRECTEUR ARTISTIQUE  
Raphaël de Vivo

ADMINISTRATRICE  
Claudine Mayaudon

DIRECTEUR DU SON  
Jérôme Decque

COMMUNICATION / PRESSE  
Sophie Giraud

ASSISTANTE ARTISTIQUE  
Audrey Jeanpert

ASSISTANT INFORMATIQUE ET MUSICAL  
Charles Bascou

ASSISTANTE DE DIRECTION / COMPTABILITÉ  
Isabelle Matéo

RÉGISSEUR GÉNÉRAL  
Hugues Barroero

RÉGISSEURS SON  
André Béja  
Philippe Boinon  
Frédéric Braye  
Guillaume Rouan

ÉQUIPE TECHNIQUE  
Raphaël Cauchy  
Christophe Dablin  
Olivier Gai  
Daniel Martra  
Romain Rivalan  
Rudy Romeur  
Erika Sauerbronn

ET LES ÉQUIPES TECHNIQUES DE  
La Friche Belle de Mai  
la Minoterie  
Théâtre de la Joliette

STAGIAIRE COMMUNICATION / LOGISTIQUE  
Amandine Banal  
Audrey Petrone  
Violaine Salles

GRAPHISME  
Claire Lamure

# partenaires

## LE GMEM EST SUBVENTIONNÉ PAR



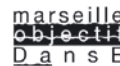
## LE FESTIVAL EST SOUTENU PAR



## EN PARTENARIAT AVEC



## AVEC LA COLLABORATION DE



District



## ET LA PARTICIPATION DE



AVEC NOS REMERCIEMENTS à l'association des **Amis de Saint-Laurent et des Accoules**,  
et à la direction technique du **Festival international d'art lyrique d'Aix-en-Provence**.

**La Grenouille** musicomane jouera de son antenne pour accompagner et partager les aventures musicales  
du festival. Chroniques cultivées, discussions indisciplinares, playlists commentées sur le **88.8 fm**

AVEC LE SOUTIEN de la **Régie culturelle régionale Paca**.

merci à GG, dans son bain et à Pian, dans son temps.

# infos

GMEM

TÉL : 04 96 20 60 10

FAX : 04 96 20 60 19

15 RUE DE CASSIS  
13008 MARSEILLE

EMAIL : gmem@gmem.org

**WWW.GMEM.ORG**

N° LICENCE D'ENTREPRENEUR : 2-138872

# tarifs

plein tarif : 13 €

tarif réduit : 8 €

(moins de 25 ans, étudiants, demandeurs  
d'emploi, professionnels du spectacle)

tarif exceptionnel

15 € / 10 € (TR)

(concert du lundi 14 mai, 20H00)

tarif préférentiel : 10 €

(+ 10 personnes, comités d'entreprise)

carte accro : 39 €

(tarif pour 6 concerts)

# locations

à partir du 16 avril 2007

Fnac, Carrefour, France Billet

08 92 68 36 22 (0,34 €/min)

www.fnac.com

Espace Culture Marseille

04 96 11 04 61

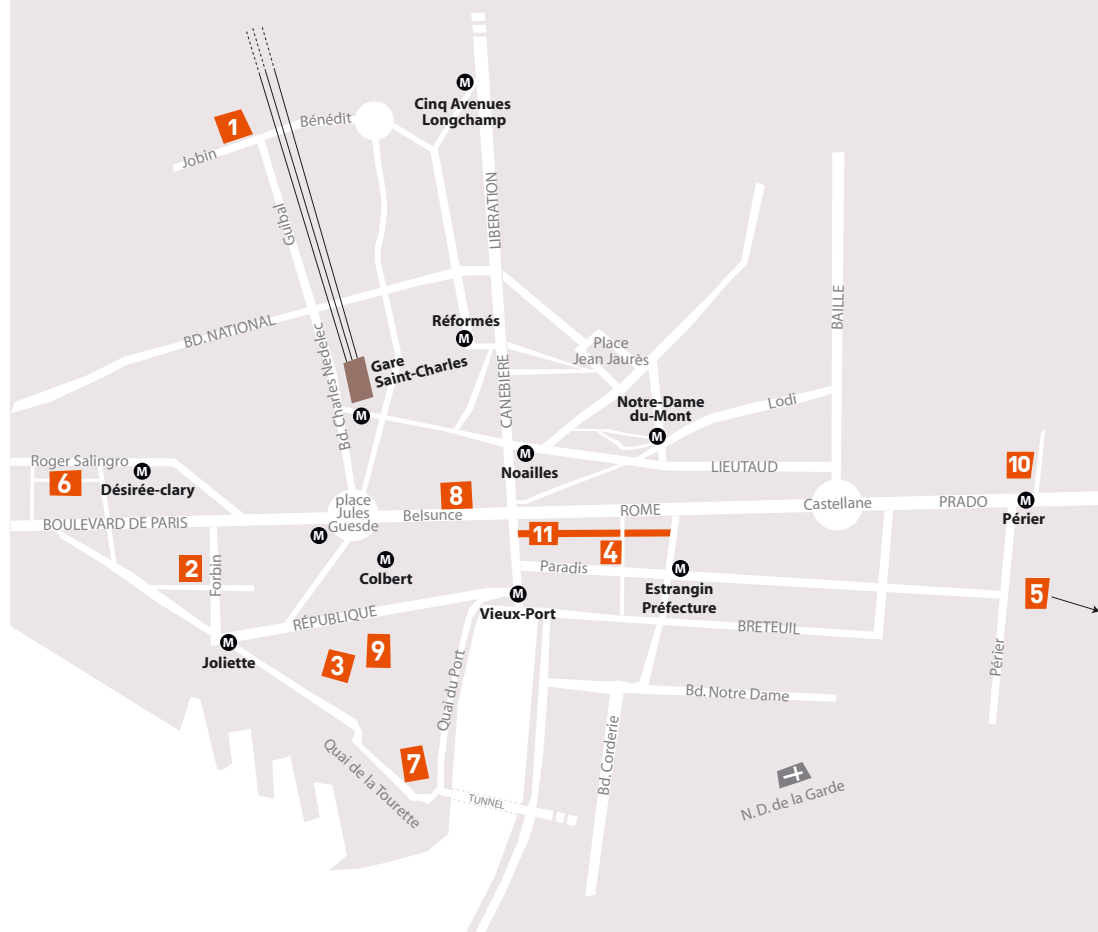
www.espaceculture.net

Gmem

04 96 20 60 10

# lieux du festival

- |    |   |  |
|----|---|--|
| 1  | <b>FRICHE LA BELLE DE MAI</b>                                       | 41 rue Jobin - 13003 Marseille<br>bus 49B, M° Saint-Charles                            |
| 2  | <b>LA MINOTERIE<br/>THÉÂTRE DE LA JOLIETTE</b>                      | 9/11 rue d'Hoziér - 13002 Marseille<br>M° Joliette                                     |
| 3  | <b>CENTRE DE LA VIEILLE CHARITÉ<br/>CHAPELLE PUGET</b>              | 2 Rue de la Charité - 13002 Marseille<br>M° Joliette                                   |
| 4  | <b>MUSÉE CANTINI</b>  | 19 Rue Grignan - 13006 Marseille<br>M° Estrangin Préfecture                            |
| 5  | <b>MUSÉE D'ART CONTEMPORAIN</b>                                     | 69 Avenue de Haïfa - 13008 Marseille<br>Bus 23 et 45                                   |
| 6  | <b>AUDITORIUM DES ARCHIVES<br/>ET BIBLIOTHÈQUE DÉPARTEMENTALES</b>  | 18-20 Rue Mirès - 13003 Marseille<br>M° Désirée-Clary                                  |
| 7  | <b>CHAPELLE SAINTE-CATHERINE<br/>ÉGLISE SAINT-LAURENT</b>           | Esplanade de la Tourette - 13002 Marseille<br>M° Vieux-Port                            |
| 8  | <b>ALCAZAR (BIBLIOTHÈQUE DE<br/>MARSEILLE À VOCATION RÉGIONALE)</b> | 58 cours Belsunce - 13001 Marseille<br>M° Noailles, Vieux-Port                         |
| 9  | <b>GALERIE DISTRICT</b>   | 20 rue Saint Antoine - 13002 Marseille<br>M° Vieux-Port                                |
| 10 | <b>ATELIER / STUDIO DU GMEM</b>                                     | 15 rue de Cassis - 13008 Marseille<br>M° Périer  |
| 11 | <b>RUE SAINT-FERRÉOL</b>  | rue Saint-Ferréol - 13001 Marseille<br>M° Noailles, Vieux-Port ou Estrangin Préfecture |
| 12 | <b>FONDATION CAMARGO à Cassis</b>                                   | 1 Avenue Jermini - 13260 Cassis  |





# Télérama, nouvelle formule,

télé, radio, cinéma, livres, concerts, théâtre, danse...

Retrouvez toute l'actualité culturelle.



**Télérama**

Tous les mercredis chez votre marchand de journaux.

[www.telerama.fr](http://www.telerama.fr)



**GMEM**  
CENTRE NATIONAL DE CREATION MUSICALE  
15 RUE DE CASSIS - 13008 MARSEILLE | 04 96 20 60 10 | GMEM@GMEM.ORG

**WWW.GMEM.ORG**